



REMAP

Ride to the Future

骑行生活指南

ISSUE
01

Neo Cycling Lifestyle
in Beijing

RE+CYCLE & bicycle culture 文化

《毕生一台》
《Bon voyage, 骑行侠们》

RE+SEARCH & cycling in city 地图

《隐藏在胡同里的骑行地图》
《细数文化古城骑行的名景点》

RE+VOLUTION & The PEDALers 人物

《德国艺术家 Alexander Hanke 的骑行生活》
《合乎情理的一步是, 选择骑车在城市里兜风》

RE+CREATION & cycling+ 快讯

《夏日城市「漫」骑 styling》



简单来说，「毕生一台」：即，一辆自行车可以让人骑一辈子，换句话说，从6岁到80岁期间，你和自己共享一台自行车。

从幼年到老年，能够让一辆自行车通过软件、硬件的设计，做到「毕生一台」，虽然是非常困难的课题，但我认为这是非常有价值的。

纵向共享经济中，随意对待物品的（行为）是无法持续下去的，这会唤起人们对物品的关爱与珍惜。如此一来，这一想法不仅是对自行车，还会让人与物品之间的关系变得更好。

而且，一个人骑了一辈子的自行车，对周围的人来说，也不会草率对待吧，「因为说不准那辆自行车会传承给谁呢」。如果能产生这样的传达效应，这就意味着「纵向共享经济」有可能转变为「斜向共享经济」。

通过对物品的斜爱和对使用者的尊重，应该可以使人类从因无节制的物欲导致的环境负荷中摆脱出来。

一旦物品被共享，瞬间披上了「大家的物品」这一头衔时，会发生什么呢？看一下北京市内随处可见的共享单车，即可知晓。完全失去了对物品的爱惜之情，被随意对待的命运显现。

如果将「大家共同使用一辆自行车」（这一情况）定义为「横向共享经济」的话，我认为没有足够的公德心，那么物品就会被草率对待。但若能满足13亿人口无节制的拥有物品，不是一件容易的事，所以我们需要从其他方面来进行思考。

因此，我们可以提出一个建议，我们能否实现「纵向分享经济」，而非「横向共享经济」呢？为了实现这一目标，只能从自行车身上去做考虑，这也是RE想要考虑的。

那么，什么是纵向共享经济呢？一辆自行车「共时的*」（同时的）由多人使用，是横向共享，然而纵向共享是「通时的*」一人只使用一辆自行车。但这和无节制的自我拥有又有什么不同呢？

毕生一台



远山健
自行车社会向专栏，由远山健自行书普及会长、自行车职人远山健先生主持，不定期分享有关自行车现今及未来的社会话题。

共享经济是现代中国的一大特征，据我所知，目前已有7亿以上人口都在使用共享经济。听说从足球到汽车，所有的东西都可以是共享的对象，姑且的说自行车是共享经济的中心产物吧。

实际上，拥有13亿人口的中国，如果所有人都希望将物品占为己有，假设这一想法真的实现，那么环境负荷将会影响到整个地球。从这方面考虑，我认为从物品私有化至共享化的趋势是合理的。

特别篇

自行车带来的新常态

我想谁都无法忘记小时候第一次操控自行车的那个瞬间吧。独特的漂浮感，下功夫练习之后的达成感，我想这恐怕是在幼小的经历中，具有决定性的时刻吧。同时世界也随之变得更加广阔。我14岁时的那个夏天，第一次开始了真正的竞技自行车巡回赛，这段记忆一直鲜明的刻在我的脑海中。那个闪耀的夏日阳光，被烘烤发出焦味的柏油马路，从远处反射过来的大海波光，没想到这已经是30年前的事情了，但至今依然记忆犹新。

现在我们怀着怎样的理由去骑车？或许每天都骑行的人会把骑车当作是理所当然的事情，为什么选择把自行车作为移动工具也渐渐淡忘了吧。但是固有的城市环境问题、交通问题，以及受新冠肺炎影响带来的保持社交距离问题，因此，对自行车的「有用性」有了新的认识。大家重新并积极地自行车选作为自己都市生活的拍档，这种「新型生活方式」正在全世界逐步推进。

自行车在城市生活中的便利性是毋庸置疑的，但是在这里我更想说明的是自行车其本质上的深层魅力。正如开篇所说的与这种新型生活方式的相遇，以及自行车可以让人们去到更远的世界旅行，这些都是自行车自身的最大魅力吧。

据说人类大脑里的海马体与扁桃体，在接受到「新事物」的刺激之后就会变得活跃起来。大家都知道这些能唤起人类的积极情绪，并且提高学习能力。这些刺激都和自行车带来的新世界有很大的关系。

我们可以骑自行车去到以前无法想象的距离，感受到清晨澄澈的空气，也经常能迸发出一些工作灵感，可以交到很多新朋友，在移动途中发现许多从未注意过的新店铺，时刻感受着街道的变化。自行车能够带给我们很多新奇的经历与发现。

自行车并不需要行驶执照，也不需要汽油。你要走哪条道路，也悉听尊便。我期待着这种不被限制的交通工具能够成为一直伴随在身边的生活搭档，成为一种生活的新常态。

——铃木薰·RE 而意品牌总监

创刊词

骑行生活指南

请回想一下120年前的巴黎世博会，那是法国市民第一次的近代体验。市民们纷纷搭乘地铁前往当时的地标，埃菲尔铁塔。那里有一栋玻璃建造的巨大建筑，刚诞生不久的汽车便陈列于此。这次的世博会，意味着新时代与新生活的开始。同年，法国轮胎制造商出版了第一本《米其林指南》，至此这本指南推动着20世纪的“汽车生活方式”。

40年前，史蒂夫·乔布斯（Steve Jobs）在美国进行了一个名为「自行车」的项目。他创造了新时代的计算机称为「智能自行车」，因为它是使人类智力最大化的工具--就像使人类运动能力最大化的自行车一样。但是由于这个计划过于超前，这位创造了世界屈指可数的企业价值的创始人，30多岁时被迫离开了苹果公司，后在意大利开始了独自的骑车旅行。

20世纪，城市周围的物理环境发生了巨大变化，城市变了生活方式也随之改变。2020年，新型肺炎席卷全球，一直以来认为理所应当的生活方式被迫叫停。我不得不再次停下来思考：应该被珍惜的价值观是什么？要传达给子孙后代的未来是什么样子的？

RE 而意想要创造21世纪的自行车生活方式，因此创立了RE MAP「骑行生活指南」。希望借着法国轮胎制造商（米其林指南）的想法，以及热爱自行车的苹果创始人的态度，将健康快乐、美好的自行车生活传达给各位读者。

——菅根史郎·RE 而意创始人

编辑语录

《RE MAP》，一本涵盖了：骑行地图、自行车文化、骑行者故事、骑行+方略为一体的骑行生活指南，将以一个积极、主动的态度来应对未来生活里可能存在的挑战。

说到创刊号，《RE MAP》把目光放至一个命题：什么是城市骑行生活方式？

城市化之下的人与自行车，通勤或是运动。城市对多种交通手段的包容与接纳，也是对各种生活方式的包容接纳。自行车不再是交通工具这么简单，更像是一个媒介。通过这个媒介，人与身边的环境产生了联系。

那么，我们以这种「联系」为始，着眼于北京这座城市，现在与未来，这座城市的历史生活样式在现代化语境之下的再现，及2020年疫情下人与自行车、城市的关联吧。

——RE MAP 编辑部



Bon voyage, 骑行侠们

作者：倪雪

工作日早上，骑着公路车、共享单车等各式自行车等待红灯转绿的这群人，你可以称他们为，骑行侠。疫情下，骑行侠如雨后春笋。这座城市里骑车出行的人也越来越多，若换个角度看问题，这未尝不是件处于困境下的好事。「且，变成骑行侠以后，好像就回不去以前那个坐车或瘫在家的软绵绵的沙发人了。」

说到骑行侠，一下子联想到的都是些骑行侠者的故事，如骑车环游世界之类。骑行一旦冠以「侠」字，便有种侠客属性。

事实上也真如此。2004年6月12日，有58位骑行者裸体骑车穿越英国伦敦海德公园，这是「世界裸体自行车日」（World Naked Bike Ride Day）首次与世人打照面。

在这场海德公园裸体自行车游行过程中，触发了10多个路过的普通骑车者，他们当场宽衣解带加入裸体自行车游行。于是，这项呼吁世人，面对污染严重的当下，多使用自行车这一类环保的交通工具，如今已变成全球性质的活动。

每年的6月3日是世界自行车日，这一天世界各地的骑行侠们在骑行或将要骑行的路上，身体力行诠释何为骑行的侠客精神。不仅是

积极发起环保类骑行活动者可以称为骑行侠，那些在城市里骑车通勤、赶着约会的人们也是骑行侠，想想看迎着风前行的他们也有侠客属性。

正是因为有了形形色色骑行侠们的共同努力，如今可以看到世界各地对单车通勤、出行的鼓励政策。

「单车通勤日 请你喝咖啡」这个活动，你有听说过吗？这是一项由台北市政府发起，希望通过鼓励大家亲身体验骑行单车上班的轻松惬意，改善城市的交通，并改善大家的生活的活动。骑车通勤的骑行侠们，可在指定位置领取一杯免费的美味咖啡。

2020年3月至12月，活动仍在推行，并不断扩大活动的范围与周期。更多的人参与其中成为骑行侠，意味着我们正在通过骑行这项运动，为自己、为社会、为地球做了些改变，正如，台湾城市单车联盟的官网首页写道的「用单车改变城市的面貌」般。

对于个人而言，成为骑行侠意味着要发生全新的改变：买了自行车，学会了自行车，每天从家骑车到公司。这一过程中，世界是树叶和清晨的空气。

RE+SEARCH & cycling in city 地图

隐藏在胡同里的骑行地图 · 5km

大小咖啡 (北锣鼓巷店) | Coffee Shop

北京市东城区千福巷 12 号

骑进千福巷，可以到大小咖啡喝一杯。大小可以称作社区店的理想型，建在居民楼的一层，可将车放在院内。院子里设有乒乓球台等娱乐设施，天气好的时候，大朋友小朋友可以约着来上一局。说是社区店的理想型一点也不夸张，院内有晒太阳的北京大爷，有带小朋友出来玩的家长，也有三两约会的年轻人。点一杯咖啡，坐在玻璃窗前，院内的状态分毫不差的收尽眼里，各自享受，一切都在平稳有序中进行。店内还设有展区——太小地方，将文化与生活拉得更近些…

五金 WuJin | Book Shop

北京市东城区北锣鼓巷郎家胡同 26 号

五金是一家外表安静，内心躁动的店。是独立出版 + 美食的美妙融和。可以和朋友相约周末的早午餐，吃吃聊聊直至午后；也可以一人来五金慢慢吃，和老板聊聊独立出版、艺术设计，聊开心了就续杯咖啡，接着聊。身后便是一整墙的独立出版物，随手翻看一本，它会让你知道，此刻，你是在胡同没错！

智珠寺 | Temple

北京市景山后街嵩祝院 23 号

沿着景山的东沿，骑进北河沿街的胡同群里，智珠寺建筑群坐落在各类建筑之中。比起其他的古迹，智珠寺古朴的身形透露些许时尚感。在这里可以吃到欧陆菜系，可以观看各类展览。拥有 600 年历史的古建筑群，流入新鲜的文化血液，如今的智珠寺是文化撞击后的产物。

77 文创园 | Culture Creative Industry Park

北京市美术馆后街 77 号

拥有 59 年历史的胶印厂房，如今藏着展馆、酒吧、咖啡店、文创企业。砖红色的建筑轮廓，走进的那一刻，国企老厂房的代入感十足。可以将车停靠在外，偏着园区的布局走走停停，拍拍照。

HeYi Studio 合宜工作室 (预约制) | Select Shop

北京市东城区晓教胡同 10 号院 3·4·5

预约电话 182 1088 3024

由服装买手店 Garments Lab 团队运营，工作室位于安静的胡同内，展示販售一些日本、欧洲、美国的小众新经典服饰品牌，如：Phigvel Makers Co, Studio Nicholson, Post Overalls 等，同时也提供精品咖啡。空间融合了简洁的现代美学和悠闲的胡同氛围，点一杯虹吸咖啡听主理人聊品牌故事，也不失是“逃离城市”的一种方式。

段祺瑞政府遗址

北京市东城区张自忠路 3 号

清陆军部和海军部旧址，即段祺瑞执政政府旧址，是一处西洋式衙署建筑群。该建筑群始建于清朝末年，共分东西两院，起初作为陆军部和海军部旧址，在中华民国曾作为总统府、执政府等用途。2006 年，该旧址列为全国重点文物保护单位。

新文化运动纪念馆

北京市东城区五四大街 29 号

新文化运动纪念馆是旧址类博物馆，馆内可参观区包括北京大学红楼旧址一层和院内平房展厅。北京大学红楼是一座五层高平面呈工字形的砖木结构楼房，占地面积 10000 平方米。因楼的主体用的是红砖，故有“红楼”之称。北大红楼孕育了 1919 年伟大的五四爱国运动，点燃了革命的火种。

王府井天主堂

北京市东城区王府井大街 74 号

王府井天主堂，俗称东堂，又名圣若瑟堂、八面槽教堂，位于北京市东城区王府井大街 74 号，是耶稣会士在北京城区继宣武门天主堂之后兴建的第二所教堂。王府井天主堂现存的教堂建筑是一座三层罗马式建筑，在建筑细部的处理上，融入了许多中国传统建筑元素，整座建筑成功地融合了中西建筑的风格。

东交民巷

北京市东城区崇文门内大街起

东交民巷在旧中国时为使馆区，是北京市东城区的一条胡同，旧时因这里是漕运地，所以原称东江米巷。现今，东交民巷是从北京天安门广场南侧向东延伸的一条宁静而普通的小街，西洋小楼比肩而立，大槐树枝头摇曳，一路骑行而过，在树荫遮蔽下感受浓厚的历史气息。

正阳门

北京市天安门广场南侧正中

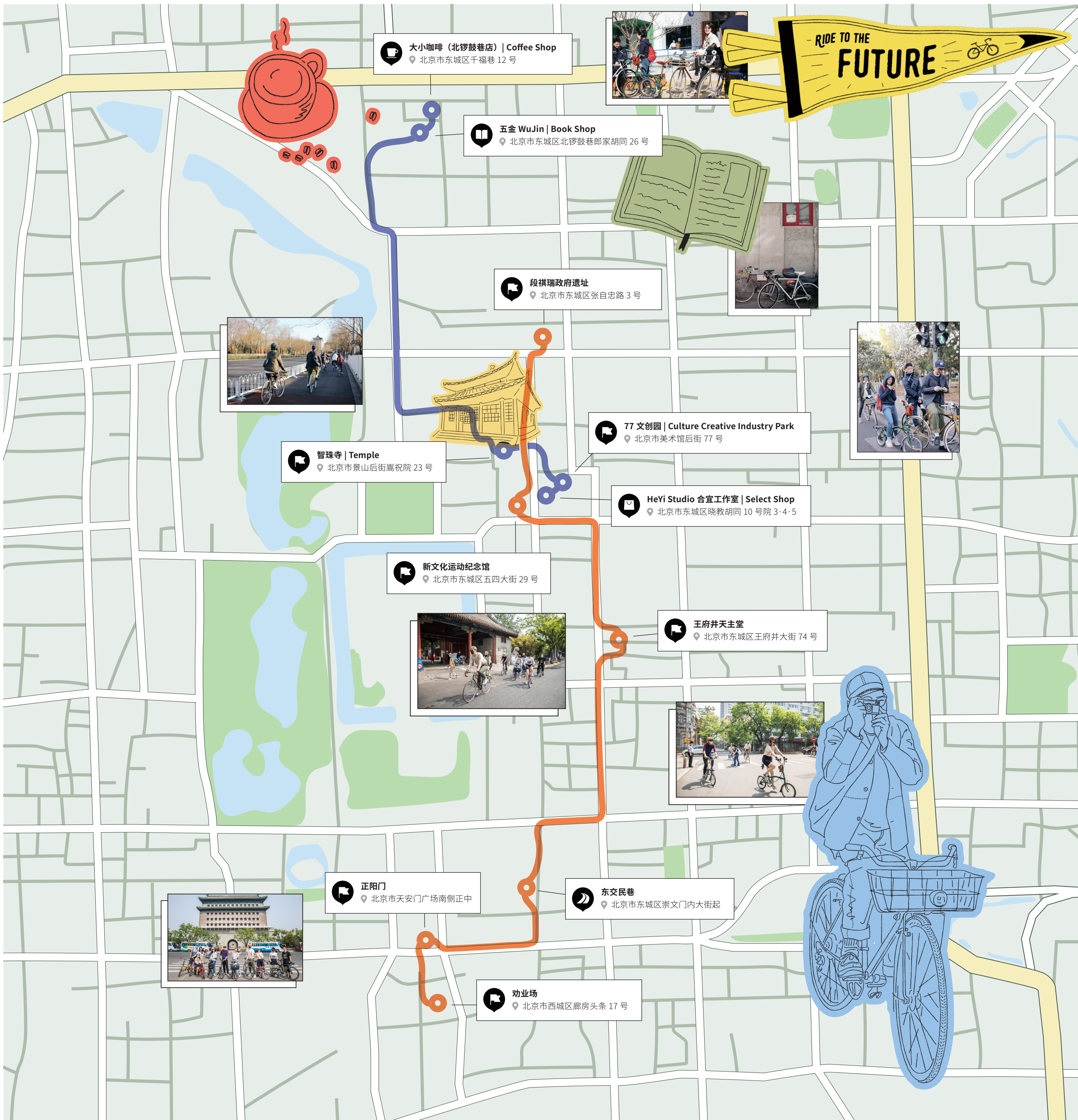
正阳门，原名丽正门，原由瓮城墙连为一体，后因修路分割成了两个部分。正阳门箭楼、城楼、瓮城、正阳桥和五牌楼是一组布局合理、造型庄严、气势凝重的建筑群。

劝业场

北京市西城区廊房头条 17 号

劝业场的前身是京师劝工陈列所，1989 年维新变法，借着西学东渐风潮，光绪三十一年（1905 年）清政府在北京设立「京师劝工陈列所」，为官办的工艺局产品展销场，承担民族工商业的展示功能。1936 年，原址重修，正式更名「北京劝业场」。

细数文化古城骑行的名景点 · 15km





自行车基于我实际的需求出发，并不作为某个象征符号。

——Alexander Hanke，德国艺术家

RE+VOLUTION & The PEDALers 人物

The PEDALers 围绕不同职业、年龄的城市骑行者们，跟随踏板的节奏、从容前行的生活旅人。



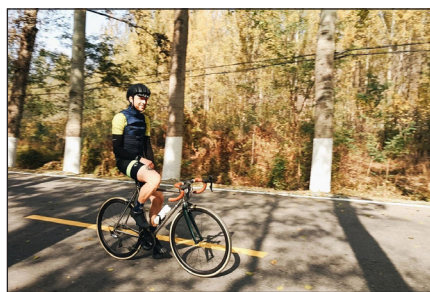
01 Alexander Hanke, 骑行生活无需刻意营造

The PEDALers - Alexander Hanke

Alexander Hanke，来自德国的插画师、海报设计师。Alexander 的海报作品多次入选电影节及音乐节海报评奖。他的作品总会给人十足的少年感，仿佛一个拥有无穷探知欲的孩子，Alexander 用画笔来表达这种情绪，他说：「我还很在意我的海报是否会『讲故事』。我很关注作品能否让观众和画面本身发生互动，这很重要。」而在他众多的作品中，自行车是最常见的元素。在 Alexander 的世界里，绘画是生活的一部分，骑行也是生活的一部分。自行车基于实际的需求出发，并不作为某个象征符号。

Alexander 在德国的工作室和家之间的距离只有 4km，步行不算太远，但他选择骑车通勤。平日里，也会骑车带女儿去购物，自行车不不仅是交通工具，还是一个运输工具。说到和女儿一起骑行，Alexander 分享了一件让他记忆犹新的经历，在他的小女儿刚学会走路时，他们为她准备了一辆平衡车，慢慢地由平衡车转到脚踏车，她第一次骑上没有辅助轮的脚踏车时非常不习惯。后来，有一次他们一起骑车去幼儿园的路上，女儿对 Alexander 说：「这太棒了！简直像飞一样！」那一刻，Alexander 的心被这句话填满了，他说：「我想不只是因为学会了脚踏车，更多是她认识了生活中新事物带给她的快乐。」

自行车是连接 Alexander 与家人的重要媒介，与此同时，自行车也是 Alexander 创作生活里的缪斯。

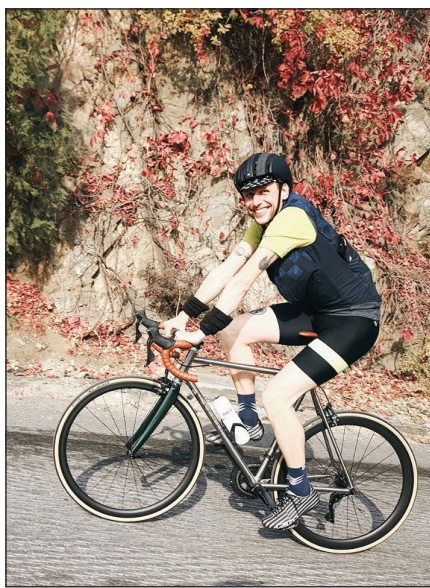


在谈及城市骑行生活时，对照德国与中国的城市骑行状态，未来城市骑行会如何发展这一话题上，Alexander 给出了如下回答：

「自行车在快速行驶时，它的速度不亚于机动车辆，所以自行车道的规划就显得尤为重要。在德国，政府会开辟自行车通道，汽车要通过这条专用道是需要有许可证的，我想这对城市道路规划特别是自行车在未来城市中的发展很有益处。」

众所周知，德国是汽车大国。德国的汽车企业会影响政府的一些决策，但就算如此，自行车发展势头不减，这是基于人们实际所需的结果。在德国，80% 的汽车用户每日开车的公里数在 5 公里以下，这太荒谬了！在欧洲也有租车服务，比如自行车店租车

辆，到期后将车退还给商店。自行车在未来生活中使用率会越来越高，我坚信这一点。」



02 合乎情理的一步是，选择骑车在城市里兜风



自行车让你更好地与城市连接在一起，这种城市一般都有一个市中心和广场，人们在那里碰面、聊天、交换各种想法，很多社交和生意都在那里「诞生」。

——Shannon，澳大利亚骑行者、Serk 创始人

The PEDALers Q & A - Shannon

RE: 先自我介绍一下？骑车多久了？

Shannon: 我叫 Shannon，是 Serk 品牌的创始人，出生于澳大利亚，已经骑车 30 年了。



RE: 骑行生活方式听起来是一个很概念性的理念，我们知道您曾经在采访中谈到「自行车让你更好地与城市连接在一起，这种城市一般都有一个市中心和广场，人们在那里碰面、聊天、交换各种想法，很多社交和生意都在那里『诞生』」，阐述了自行车在城市生活中的一个身份——作为人与人交流的媒介，您认为自行车 / 骑行文化如何在一个看似固定的空间中得以传播？

Shannon: 我认为如果我们可以使城市对自行车更加友好，那么将会有越来越多的人选择自行车作为交通工具。如果公司设置自行车专用停车位（就像 RE 寓意一样），且自行车道不再停车，骑车出行就会变得更简单、快捷，成为人们一个更加明智的出行选择。

这也是一种体验城市的极佳方式，当你在车座上时，你可以嗅到、听到城市生活中发生的点点滴滴，并全身心投入其中。当你端坐在车内或乘坐公共交通工具时，这些事情就不太可能发生了。

骑行出行也具有一定的社交意义，你会发现，一旦越来越多的骑行者出现于街头，你将会在红绿灯路口、骑行途中与那些自行车同仁相遇，遇到志同道合的骑行者，这是一种传播骑行生活方式的好方法。

RE: 如今，越来越多的骑行俱乐部在城市中涌现，一方面他们推动了骑行文化的普及，但在向外界传播骑行文化的同时，也形成了固化的骑行圈，您对此有何看法？或者，骑行如何能更加贴近城市居民的生活？

Shannon:

骑行俱乐部是向新骑手介绍骑行乐趣的好方式。同你的俱乐部骑友们一起走出城市，去山里骑车吧！这真的可以改变你的生活，在呼吸新鲜空气的同时，还能进行有益身心健康的运动。

一旦你爱上了骑行途中所感受到的美景和那份自由时，合乎情理的一步则是选择骑车在城市里兜风，这是最好的闲逛方式。

RE: 提到城市居民的骑行状态，就不得不提共享单车，它的出现一定程度上推动了城市骑行的实现，比如越来越健全的骑行道路、交通法等，但同时也对实体店带来了前所未有的新挑战，您如何看待共享经济下自行车店的出口？

Shannon: 共享单车在我们的城市中是一项了不起的发展。共享单车帮助我们的城市专注于城市交通，而非围绕汽车发展城市设计。

从长远来看，随着越来越多的人意识到自行车的效率及其低碳影响，则会有越来越多的人将自行车作为交通工具。在过去的几年里，共享单车计划减少了自行车实体店里的公路车销量，但换言之，有更多的人选择了骑车出行也算是一件好事。随着市场的日趋成熟及政府的低碳交通优先行政策颁布，我认为将会看到越来越多的人，选择私有化的公路车作为他们日常生活的一部分，而非仅仅使用共享单车了。





RE+CREATION & cycling+ 快讯

夏日城市「漫」骑 styling

① 骑行 polo 衫 | Narifuri

面料采用日本 TORAY 公司的 Fieldsensor (运动网眼) 面料, 具有良好的伸缩性、吸水速干性以及透气性, 从初春到盛夏都可着用。此外, 兼备骑行服的大容量后兜, 适用于从休闲到运动的各类场景。¥1500

② 可拆咖啡滤架 | Munieq

轻量、易组装拆卸, 同时具有稳定性和便携性, 在任何地方都可以享受一杯美味的手冲咖啡。配有专用牛皮收纳包, 便于存放。¥550

③ EXPEDITION 笔记本 | Field Notes

口袋尺寸, 方便携带和随时取用。采用耐撕扯、防水合成纸, 具有很强的功能性。¥200

④ 墨水笔 | Craft Design Technology

柔性笔尖可根据使用角度和力度画出粗细不同的笔记, 握感舒适, 书写流畅, 墨水速干, 适用于记录和绘画, 是兼具功能性和设计感的书写工具。¥100

⑤ 骑行短裤 | Narifuri

Narifuri 的定番单品, 采用了轻薄耐用的的高密度面料, 伸缩性也相当出众。考虑到骑行的功能性, 臀部内置有缓冲垫, 口袋采用了具有很强速干性与透气性的网状面料。可以自然的融入街景, 也适合在骑行时穿着。¥1180

⑥ 单肩包 | Standard Supply

采用 60/40 面料, 表面进行了防水加工, 色彩明亮好搭配。提手处为植鞣革, 耐用且触感柔和。内袋和侧袋设计方便分类收纳各类物品。可手提、单肩背或斜跨, 适用于多种场景。¥2000

⑦ 保温杯 | Kinto

杯口部设计没有繁复的结构, 特殊设计的杯口结构可以起到过滤作用。高品质不锈钢材质保证饮品的丰富风味及口感。电镀内胆防止异味产生, 易于保持清洁。¥269

出版: RE 而意

RE MAP 联系方式: pr@re-group.com.cn

编辑:

Michele Ni

Sun RJ

Ken Luo

设计: TODOSO STUDIO - nothing

版权所属: 本刊所有撰稿人与贡献者

RE 而意·嘉里店:

朝阳区光华路嘉里商场一层西侧

010-6585 7765

RE 而意·三里屯店:

朝阳区三里屯太古里北区

15 号楼一层 101

010-5335 7797



而意
Ride to the Future

微博: RE_而意

Instagram: re_space

网站: www.rebike.net



扫描二维码
关注微信服务号