


RE 而 意 MAP #3

BEIJING ————— SHANGHAI ————— TOKYO



Start your Small journey

スモールジャーニーへ出かけよう！

自転車に乗ってみたい、もっと乗りたい！
 自転車好きが楽しく乗れる情報を提供する RE MAP。
 ペダルを漕ぎ出したら、新しい景色が始まる。
 さあ、片手に RE MAP を持って  さな冒険に出かけよう。

踏上一个微旅行！

RE MAP 致力于为所有热爱自行车的人提供信息，
 让他们更愉快地骑行！当你踩下脚踏板时，
 新的景色就开始展现了。
 现在，让我们一起手握把手，出发探险吧！

RE MAP Issue #3

举世闻名的自行车赛事 -- 环法自行车赛 (Tour de France), 虽然现在被大家认为是单纯的比赛, 但从1903年首次举办到1930年间, 赛如其名, 它实际上是一场“环游法国”的耐力赛。在那个连去临镇都被认为是伟大旅程的时代, 环游法国可以称得上是一个完全超乎寻常的伟大旅程了。

自从自行车发明以来, “骑行行进” = “旅行”的精神就被深深地镌刻在骑行文化的DNA中, 并且至今仍在传承, 即便是在各式交通工具都发达的现代, 这种精神还被传承着。所以我想当你在打开车库门, 开始骑车的那一刻, 你的旅程就开始了。

本次RE MAP的主题是“微旅行”。虽然不是环法骑行, 但骑自行车的每个人都是旅行者, 骑行就是一种旅行。



CONTENTS

Start your Small journey

P 3.4	寻找东京的春天	RE TOKYO SMALL JOURNEY
P 5.6	周末背包骑行	<i>Bike Packing Weekend</i>
P 7.8	城市骑行路线推荐	RE TOWN SMALL JOURNEY GUIDE
P 9.10	骑行者故事	PEDALers人物 Recommended Small Journey
P 11.12	自行车大学	自転車学校 Vol.1
P 13.14	新车介绍: CLASSIC	RE new CLASSIC
P 15	RE 动态	RE NEWS TOPICS



小红书: RE而意
网站: www.rebike.co.jp
Instagram: re_space



扫描二维码
关注微信服务号

参与制作:
总监制
小暮美朝

插画师
木下ようすけ

设计师
SUNDAY SEASIDE / 島村 鈴香

RE MAP 联系方式:
ec@re-group.com.cn

Riding is Living



旅行的乐趣从准备阶段就已经开始了。骑车出行的“微旅行”目标, 并不仅仅是抵达目的地为目的, 准备阶段以及沿途的美景, 也都是快乐的重要组成部分。选哪种自行车作为我的伙伴? 穿什么服装去? 带上什么装备会使旅程更加有趣呢? 我觉得思考这些事情的时间也很充实愉快。

为了让微旅行更美好, 选择一个好伙伴(自行车)是相当重要的一环。例如, 它可能是在任何条件下都能发挥可靠制动力的碟刹, 再或者是能缓解因长时间骑行而积累疲劳感的钛金属车架。

那么什么样的衣服能比较舒适呢? 除了功能之外, 从时尚角度看, 质感到设计是否都能让自己感到满足? 选好自行车的同时, 搭配上能展现自己风格(自己所重视的价值观)的装备, 相信这趟微旅行一定会是一个非常满意的旅程。

骑上心爱的自行车, 穿上自己的风格时装出门, 无论是对以往熟悉街道的“重新发现”, 还是通过户外活动的“新发现”, 我相信从这里开始, 属于你的“伟大”微旅程就正式开启了。



Cover Art work

木下阳辅
kinoshita yousuke

日本插画师、画家, 作品经常在杂志、广告、书籍、音乐封面和动画短片中出现。

@ kinoyoyoyo



RE TOKYO SMALL JOURNEY

寻找东京的春天

A cherry blossom viewing picnic



出発!

ある春の晴れた日に、アールイー事務所に集合。私たちはスモールジャーニーへ出かけることに。今日のメンバーは、アールイー東京の薫さん、麻衣子さん、クリエイティブ・ディレクターのめいりん、ダンサーのまちゃん、の4人。コーヒーセットに、敷物、おにぎり、おやつを持ったら出発。今日の目的は、お花見と街散策。車で通り過ぎる道も、自転車に変えるだけで見えてくる風景が違う。寄り道をしながら、新しい東京を発見しよう。春に出発だ!



お天気良くて最高!

一个阳光明媚的春日，我们在 RE 东京办公室见面，决定进行一次微旅行。今天的成员是来自 RE 东京的 Kaoru、Maiko、创意总监 Meirin、和舞蹈家 Saki。我们带上一张野餐垫、饭团咖啡，和的小吃就出发了。这一天的目的是欣赏樱花和探索这个小镇。当骑上自行车时，沿途的风景与乘坐汽车时截然不同。让我们在骑行中边走边看，发现一个新的东京。让我们在春天出去走走!



交通量のある道は特に気をつけて。



Little Nap Coffee Stand
東京都渋谷区代々木 5-65-4
TEL : 03-3466-0074

代々木公園すぐそばにあるコーヒースタンド。美味しいコーヒーに心地よい音楽。毎日立ち寄りたくなるスタンド。位于代々木公園旁边咖啡摊位。美味的咖啡和愉快的音乐。这是一个你每天都会想去的摊位。



このおみくじ鳥の形で可愛いね

手で開中



風が気持ちいい!



鳩森八幡神社
〒151-0051 東京都渋谷区千駄ヶ谷1丁目1-24
TEL : 03-3401-1284

自転車のお守りが買える鳩森八幡神社。自転車スタンドもありバイクフレンドリーな神社。鳩摩罗什八幡神社、在那里可以买到自行车护身符。对自行车友好的神社，有自行车停放站。



肉の栄屋
〒150-0047 東京都渋谷区神山町 17-4
TEL : 03-3465-2901

“奥渋谷エリア”にある昔ながらのお肉屋さん。お肉の他に弁当や揚げ物も充実。コロッケは一個100円から。奥西村の一家传统肉店。除了肉类之外，该店还有各种盒饭和油炸食品。炸丸子每个100日元起。



こんなに大きい!揚げたてで美味しそう



代々木公園
〒151-0052 東京都渋谷区代々木神園町 2-1
TEL : 03-3469-6081

東京都渋谷区にある都心とは思えないほどのどかな公園。サイクリングコースやレンタルサイクルも。位于东京都渋谷区的宇静公园，很难想象这是市中心。这里还有骑行路线推荐和租车服务。



ホールのマークに自転車愛を感じる



手軽に食べられるおにぎりは大正解

Bike Packing Weekend

在河里嬉戏，被森林疗愈
天龙的自行车碎石公路



静冈县滨松市天龙区

位于静冈县滨松市北部的天龙区，受惠于天龙川流域的河川航运之便，作为交通枢纽得以繁荣发展。这次我们骑上适合碎石道路的小轮车 (MINI VELO)，从天龙区的玄关口二俣出发，环游拥有富饶森林资源和美丽溪谷的阿多古。旅途中，我们造访了代代相传的杉树林、茶园，走进河川嬉戏，最后以热腾腾的饺子和啤酒为旅程划下完美的句点！在天龙，自然景致和乡土美食一应俱全。

从二俣到阿多古，沿着碧绿的河流逆行而上

天龙川源起长野县的诹访湖，经爱知县、静冈县流入太平洋，全长213公里。江户时代，为了搬运改建东大寺大殿所需的木材，当地人开发了长野县辰野町到静冈县磐田市之间的水路，此后这段流域成为交通枢纽，运输木材、物资的来往船只络绎不绝。其中的天龙二俣位于秋叶街道和制盐之道等产业街道交会处，在军事、政治、经济上占据了重要的地位。例如，被誉为中世纪名城郭的二俣城，由天龙川和二俣川形成的天然壁垒环抱，德川家康和武田信玄、胜赖父子曾在此展开激战。街上留有幕府领地的踪迹，据说兴盛时期旅馆数量多达19家。

这次旅行从散发着浓浓昭和怀旧情调的二俣商店街出发。我们的向导伊藤幸佑先生是当地自行车店「HAPPY&SLAPPY」和饺子专卖店「饺子 SLAPPY」的老板。他带我们沿着阿多古川逆流而上。这条路线在终点处会和天龙川会合。伊藤先生说，自己以前在滨松市区开店的时候就经常来这一带骑碎石公路车 (GRAVEL BIKE)，他特意为我们挑选了一条小轮车也能轻易跑完的路线。



自行车与饺子，装载伊藤先生喜好的店铺

「我在滨松长大，和阿多古离得并不远，对这里的印象就是『暑假常去游玩的地方』。骑着自行车，还能沿途在河里玩耍，可以尽情享受那种『大人的郊游』的感觉。」

从二俣街区出发，沿着天龙川北上，再顺着阿多古川向西北方向前进。从田间小径驶入碎石路，一路可见阿多古川的清流及瀑布「男泷」与「女泷」。伴随着潺潺的河水声与透过树丛的阳光，让人可以尽情享受舒服无比的骑行。



在天龙市区内蜿蜒而行的二俣川是在当地人休憩的好去处。我们扛着自行车涉水到对岸



「FRE 而意」在北京和上海推崇与自行车为伴的生活方式——旗下自行车品牌「CICLORE」最近进入日本市场

我们首先拜访的是日下部善昭先生，他在阿多古的森林里开了一家定制家具的「日下部家具制作所」。日下部家族在这片杉树林和茶园环抱的土地上，世代经营林业和茶园。提到阿多古地区就会联想到「河川与森林」，我们向他请教了在这里打造并维系森林生态的意义。「我父亲是伐木工人，我则在松本学习制作家具后回到故乡，加入林业工会学习伐木和造林。这间工房和隔壁我们的住家用到的木材都是我父亲从山上砍伐而来，再由父亲和我两个人一起搭建柱子和栋梁以外的部分。以前使用自家山上的树木盖房子很理所当然，现在却变得非常特别而罕见。但在新冠疫情之后，我能感受到这样的特别又渐渐重新回归日常。」



造林与家具制作并进的日下部先生

Lucas 说，一边自己管理山林，一边创造出自己理想的作品，这种行事风格很符合现在的趋势。在管理山林的时候，哪怕是种植一棵树，也会在计划中考虑到 50 年后，也就是自己的孙辈那代可能会发生的情况。从还没有出现「可持续」这个词的时代，便一直代代延续下来的可持续造林模式，我想这有可能就是当今时代所追寻的解答。



日下部在自己管理的森林中骑行

在阿多古，体验至高无上的奢侈

负责促进阿多古地方振兴的森敬之先生，已经是住在这里的第 13 代了，可以说是土生土长的阿多古人。6 年前，他开设了独栋旅舍「Villa 阿多古」。「因为面前就有这么一条美丽的河流，我们从小就在河边捡柴、生火、烤鱼，或只是静静地仰望星空。以前总以为这里什么都没有，但后来才意识到这些看似理所当然的环境，在当代非常珍贵，所以我才有了开民宿的念头。」



森敬之先生运营的独栋旅舍「Villa 阿多古」非常适合作为游玩周边河流的据点

「因为通风好，冬天不易降霜，早晚的温差也不易发生病虫害，茶农代代相传的茶园大部分都位于这样的斜坡上。除此之外，我们特别在土壤的培育上花了大量精力，像这样一垄一垄地翻土（将土壤的表层和深层上下翻动），氧气便能输送到土壤的每个角落，肥料也能被均匀搅拌。因为这样作法实在是太费功夫，所以现在非常少见，但是如果把没有别人在做当成借口而偷懒的话，就做不出好茶了。」我们用了太田先生推荐的泡茶方法，啜饮了一口他家的茶。浓缩了如高汤般鲜味和甘甜的天龙茶，彻底改变了我们迄今为止对茶的认知！这场体验太过震撼，让大家异口同声：「再也喝不了瓶装茶了。」



沿阿多古川逆流而上来到森敬之推荐的茶铺「Kaneta 太田园」享受美味品茗时光！

森敬之先生带我们去在阿多古生产、贩售茶叶的茶铺「Kaneta 太田园」，告诉我们「绝对不能错过这里的好茶」。茶农太田胜则先生培育出的高级天龙茶，让他成为在日本乃至全世界知名的茶匠。从前天龙茶曾经作为年贡上缴领主，可见其质量之高。背后的理由自然要归功于阿多古适合栽培茶树的自然环境。



在陡坡上放眼望向「Kaneta 太田园」自家茶园



从阿多古川继续向上游骑行。从车窗眺望的美景令人心旷神怡



当天晚上我们在「Villa 阿多古」留宿，计划第二天返回二俣。旅行的终点，当然是「饺子 SLAPPY」。门口写着「有煎饺？没有煎饺？」的诗签随风摇曳，店里传来饺子下锅的滋滋声，甚是诱人。我们用充满肉汁的饺子和啤酒，为今晚干杯！

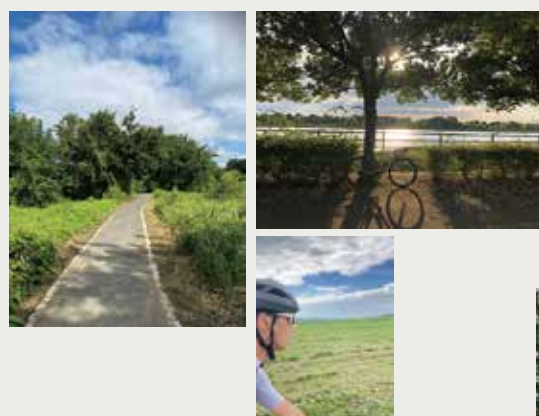


TOKYO-SAITAMA



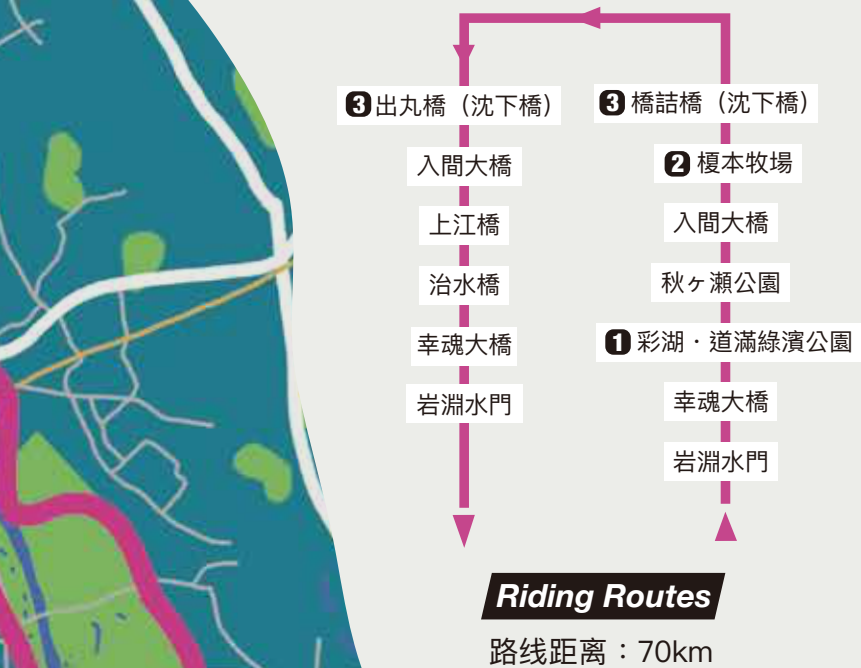
1 彩湖・道満グリーンパーク
東京に隣接する埼玉県戸田市にある公園です。都心に水道水を供給するために整備された貯水湖ではウィンドサーフィンなどのウォータースポーツ。湖を囲むようにサイクリングやジョギングを楽しむ周遊路が整備されているほか、広大な広場ではバーベキューなどのレクリエーションを楽しむ事が出来ます。

彩湖・道満緑濱公園
这座公园位于埼玉县戸田市，与东京相邻。它的“蓄水池”，是为了向市中心供应自来水而建的。公园提供水上运动，如帆板冲浪运动等；陆路运动上，有专用的环湖自行车道和慢跑道。同时在宽阔的广场上也可以享受烤肉等娱乐活动。

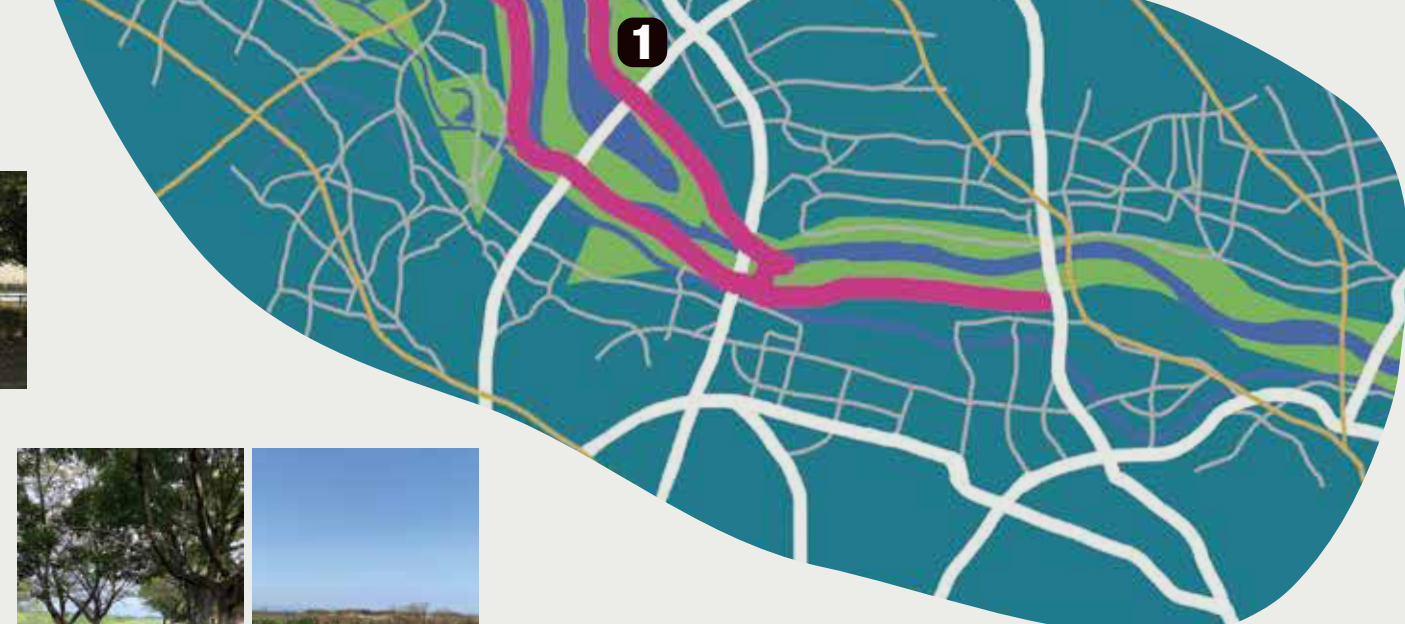


2 榎本牧場
彩湖から荒川サイクリングロード沿いに20km程上流に向かうと埼玉県上尾市にある榎本牧場に辿り着きます。都心から最も近い牧場の一つとなるこの牧場では搾りたての牛乳で作られたシェラートやヨーグルトを味わう事ができます。周辺にはコンビニエンスストアなども少ないのでサイクリストにとって貴重な休憩ポイントとなっています。

榎本牧場
从彩湖沿着荒川自行车道，向上骑行约20km后，就能到达位于埼玉县上尾市的榎本牧场。它是离东京市中心最近的牧场之一，在这里可以品尝到鲜牛奶制成的冰淇淋和酸奶。周边便利店也很少，所以对于骑行者来说是一个很/非常宝贵的休息站点。



RE TOWN SMALL JOURNEY GUIDE



3 埼玉の沈下橋
荒川から入間川の河川敷エリア

榎本牧場から有名な観光地でもある川越に向かうと荒川と入間川を渡る事になります。普段は水量が少ない川も台風時など降雨量が増えると思えないほど増水することになります。このように水量の変化が多い川に掛かる橋として昔ながらの沈下橋があります。水量が増した際には流れの中に沈んでしまう沈下橋は、のどかな風景の中でちょっとしたアトラクションのような楽しさがあり、また今紹介する荒川～入間川と河川敷が繋がるエリアは広大で視界を遮る物が無い風景が眺め、まるで北海道のような開放感を楽しむ事が出来ます。

埼玉県の潜水橋
从荒川到入间川地区的河床区域

从榎本牧场前往著名的旅游胜地川越，就会穿过荒川和入间川。虽然河流平时的水量不大，但在台风时等降雨量增加的话，河水会涨到难以想象的程度。像这样水量变化较大的河上建桥采用了自古保留至今的“潜水桥”的建法，即当水量大幅增长时，允许河川漫过桥面，桥面会自然沉入水面之下，为葱郁的风景中增添了小小的趣味性。此外，本次介绍的荒川和入间川由河床连接，面积广阔，可以一览无余地看到广阔风景，还可以让人享受到仿佛置身于北海道般的开拓感。

3 温榆河绿道

绿道两旁正值樱花盛开的季节，闻着花香一路前行。夏天树林里都是扎帐篷露营的人群。绿道下面就是适合Gravel越野骑行的土路，适合瓜车选手。一路沿绿道骑行，穿过罗各庄村，就来到了顺义罗马湖。

绿道是まさに桜が満開の時期で、花の香りを味わいながら進んでいきます。夏は林の中ではキャンプをする人でいっぱい。道の下は、グラベルバイクで楽しめるオフロードになっています。羅各庄村を通り過ぎると、羅馬湖につきます。



1 彩虹桥

作为青浦的“网红”景点，蜿蜒横跨在淀山湖上的彩虹桥气势如虹。全长1.47公里，漫步在桥上感受下湖面的微风扑面，让人惬意放松。在桥上远眺，能看到湖心的淀山湖生态岛，岛上有湖上栈道，秋季去比较不错。彩虹桥的日落非常漂亮。

2 蔡浜村

蔡浜村，东、南、北三面被淀山湖怀抱，与对岸的东方绿舟隔湖相望，因此素有“湖中之岛”之美誉。粉墙黛瓦的自然村落，水清岸绿，充满江南水乡韵味，现在可以在环湖路上绕蔡浜村骑行。这里也是网红村，很多农家乐，大片荷塘，一年四季都不错。

蔡浜村は東、南、北を淀山湖に囲まれているので、湖の中の島と言われています。澄んだ水と緑の岸辺を持つ自然豊かな村は、江南の水郷の魅力がたっぷり。湖を自転車一周することもできます。こども「映え」スポットとなっており、グリーンツーリズムや、大きな蓮池があり、四季折々楽しむことができます。

淀山湖，位于上海市青浦区与江苏省苏州市昆山市交界，是上海最大的淡水湖泊。

骑行起点位于淀湖北北段，是其中最精华的临湖路段。

骑行结束后，可以在淀湖边野餐；野餐休憩后，将继续骑行、玩耍一小会，消耗过多热量后，乘车返程。

全程沿湖骑行，一路欣赏湖光风景。



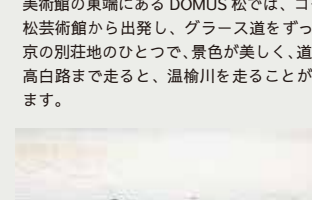
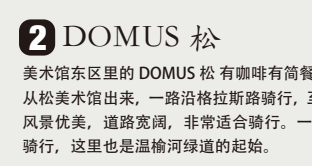
3 真爱码头

真爱码头位于环湖景观大道的中间地段，是淀山湖畔的心形陆地这里有唯美的风光，鲜花遍地，是恋人约会的胜地。

真爱埠頭は、淀山湖の湖畔にあるハート型をした場所で、美しい景色や花が咲き乱れ、恋人たちのデートスポットになっています。



BEIJING



1 松美术馆

北京市顺义区天竺镇格拉斯路
距离北京市区中心21km
松美术馆是北京近年非常受关注的现代美术馆，专注于当代艺术的展览。目前正在展出的是，园区内的建筑和景观设计都非常适合摄影、拍照，旁边还有赛马场、网球场等等，松美术馆的南边有咖啡馆可以休息，美术馆里面也有咖啡馆和商店，骑车来看展览是个不错的选择。

松美術館は、近年北京で非常に人気のある現代美術の展示会を中心とした美術館です。園内の建築や景观设计は写真スポットとしてぴったり。隣接した場所には、競馬場やテニスコートなどがあり、松美術館の南側にはコーヒーショップが休むこともできます。美術館内にもコーヒーショップや商店があり、自転車で展示会を見に行くのに最適な場所です。

2 DOMUS 松

美术馆东区的DOMUS 松有咖啡有西餐是休息落脚的好选择。从松美术馆出来，一路沿格拉斯路骑行，至杨林大道中央别墅区。这里是北京的别墅住宅区，风景优美，道路宽阔，非常适合骑行。一路骑行至高白路，从高白路开始可以沿温榆河骑行，这里也是温榆河绿道的起始。

美術館の東端にあるDOMUS 松では、コーヒーや軽食があり、自転車後の休憩に最適です。松美術館から出発し、グラス道をずっと走っていくと、臨林大道の別荘地へ。ここは北京の別荘地のひとつで、景色が美しく、道幅も広いのでサイクリングに最適です。そこから、高白路まで走ると、温榆川を走ることができ、と同時に温榆緑道のスタート地点でもあります。

4 罗马湖

北京市顺义区后沙峪镇罗各庄村罗东路8号
距离北京市区中心28km
终点罗马湖环湖一周2km，适合休闲骑行，夏天的芦花搭配日落日，景色绝美。湖面清澈平静，时常有湖鸟飞过，生态环境令人仿佛置身野外。暂时忘记城市喧嚣，湖边坐着很多咖啡厅、餐厅，基本都有户外景观的外摆座位，方便停放自行车，天气好的时候坐在湖边，享受难得的放松。

北京市顺义区后沙峪镇葡萄庄村葡萄庄路8号
北京的中心部から28km
終点の羅馬湖は、おおそ2kmとなっております。夏はアシと夕日のコンビネーションが美しい。湖は透明度が高く穏やかで、時折鳥が飛び交い、自然に身をまわっていると、都会の喧騒をしばし忘れて大自然の中にいるような気持ちにさせてくれます。湖の周辺にはカフェやレストランが多く、いずれも屋外席を設けているので、自転車を置くのも便利。天気の良い日はそこできれいなリラックスした時間を。

Riding Routes

- 1 2 松美术馆
- ↓ 格拉斯路
- 高白路
- 3 温榆河绿道
- 罗各庄村
- 4 罗马湖

路线距离：34.5km



这是一条很舒服的近郊休闲骑行路线，一路沿着温榆河绿道骑行，累了可以坐在河边堤岸休息、野餐，感受自然。这条路线会经过美术馆、咖啡店、一路沿着河畔骑行，欣赏盛开在湖畔的桃花；喜欢Gravel骑行的朋友，沿着河畔也有一条适合轻越野的土路，挑战一下Gravel刺激的骑行，这里也是绝佳的路线推荐。

Recommended Small Journey

本期人物栏目为大家带来「北京」「上海」「日本 / 长野」三座城市 3 位骑行者的“微旅行”故事。或许通过他们的骑行故事，可以寻找自己的“微旅行路线”！

自行车经历

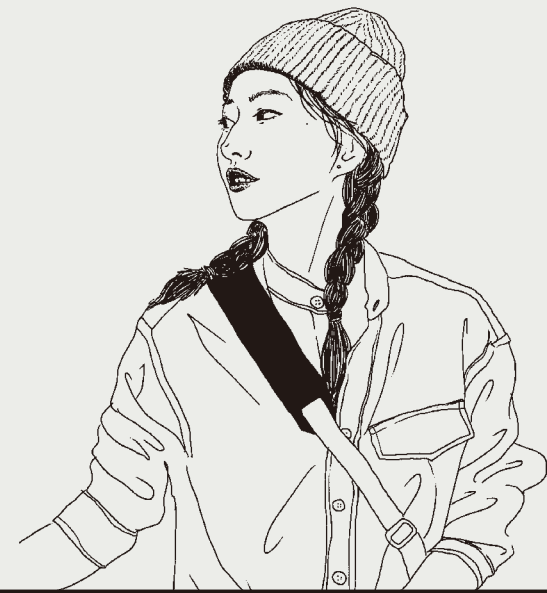
在 2021 年买小布前，我几乎不太会骑车，但开始这项运动后，它便变成了生活中不可或缺的一部分，一年后又买了公路车以此来适应更长途的骑行旅程。

喜欢的自行车种类

喜欢的永远是自己还没得到的，最喜欢古董单速钢架车，优雅又简洁。

开始骑车的契机

因为通勤距离属于“走路有点远，打车又太堵”的 3 公里范围内，所以小布成了我的通勤代步车，也因此爱上了骑行。



室内设计师

上海

栗栗 安安

平时经常骑自行车的区域和平时的骑行目的及风格

区域主要还是上海梧桐区，平时休闲骑行比较多，最远一次尝试是从苏州到上海 80 公里。风格的话如果是休闲骑，比较喜欢 Athflow + Effortless chic 一点，内搭瑜伽裤运动装，外搭一些相对正装的单品，完美平衡运动和工作状态。



关于 Small Journey 的装备

骑什么自行车去 Small Journey？小布或公路车。

和平时不同的是什么部分？会穿的更明快舒适一些。

有什么特别要带的装备吗？

运动相机，蓝牙耳机，有时候会带一块野餐垫。



一场特别的 Small Journey

推荐的地方是哪里？（请分享一条你最推荐的 Small Journey 的骑行路线）闵浦大桥，定位杜行渡口。

那个地方的魅力是什么？

夕阳下的闵浦大桥横跨熠熠生辉的黄浦江，一侧还有成片的粉黛子草和长长的坡道。

在那里会有什么样的享受方式呢？

可以在粉黛子草边播放着音乐看夕阳。



关于你的 Small Journey

请告诉我至今为止去过的最有趣的 Small Journey。

在上海 2022 年初大隔离的时候，我们小区属于五月下旬最早开放的一批，当时车篮子里载着零食音响和野餐垫的我骑车去了徐汇滨江。那是一个初夏的明媚天气，解封的人渐渐多了起来，大片阳光透过树影倾泻而下，草坪上快乐奔跑的狗子，追逐飞盘的孩子，动作丝滑的滑板少年，每个人都沉浸在自由和阳光的喜悦中。野餐垫有着神奇的魔力，铺开后会吸引四周散座的人，刚解封的特殊时间点让每个身处上海的人都有滔滔不绝的共同话题，不一会儿就和四周的小伙伴们打成了一片，神奇的是直到现在那野餐垫认识朋友们还保持着联系。

初学者想享受同样的运动的时候要注意的地方和推荐的穿搭风格。

1. 大马路路口左转如果没有非机动车左转红绿灯，那选择看人行红绿灯二次过马路。
 2. 骑车的时候用骨传导耳机听音乐或者导航，现在的降噪耳机隔绝了环境音会不安全。
 3. 自行车没有铃铛的话，那不要不好意思大声呼喊前方占用非机动车道的行人。
- 穿搭风格就按照自己平时喜欢的就好，只有最适合自己的衣服才是最舒适自信的，注意不要穿阔腿裤就好。



自行车经历

正经骑行两年，2022 年成立骑行俱乐部 Keep Rolling。

喜欢的自行车种类

公路车。

开始骑车的契机

此前一直打篮球，因为多次伤病不能继续这项运动，所以选择公路车。

平时经常骑自行车的区域和平时的骑行目的及风格

北京周边山路居多，偶尔市区 Cafe Ride，多数时间训练为目的，竞技风格为主。



关于你的 Small Journey
请告诉我至今为止去过的最有趣的 Small Journey。
S-WORKS SL7。

和平时不同的是什么部分？

不同的是几乎每次都是一个人，我很享受这种感觉。

有什么特别要带的装备吗？

会带上相机，记录沿途瞬间。



一场特别的 Small Journey

推荐的地方是哪里？（请分享一条你最推荐的 Small Journey 的骑行路线）推荐戒潭一行程（戒台寺 + 潭王路）。

那个地方的魅力是什么？

山里风景很棒，沿途补给充分，方便随时喝咖啡或者吃点东西，离市区相对较近，不必 4+2。

在那里会有什么样的享受方式呢？

山里没有限制，我可以脱离现实，寻找灵感。



关于你的 Small Journey

请告诉我至今为止去过的最有趣的 Small Journey。
前些天去珠海找朋友骑车，沿海骑行，上岛上山，这种感觉太好了。

初学者想享受同样的运动的时候要注意的地方和推荐的穿搭风格。

如果打算正经骑车（公路车），建议做个 Fitting，自行车科学的设定和正确的骑姿对于避免伤病来讲至关重要。夏季来讲，白锁鞋配白袜子会显得非常 PRO。



摄影师

北京

老毛

CLAMP co. CEO

長野県伊那市

武村 信宏

NOBUHIRO TAKEMURA



自転車に乗り始めたきっかけは何ですか？

27 歳の時に自転車屋に就職したのをきっかけにバイクトライアルを始めました。30 歳で長野県に移住してからは MTB に乗ることが多くなりました。

普段自転車に乗っているエリアやライド目的やスタイルを教えてください。

住んでいる地域が中央アルプスと南アルプスに挟まれた天竜川に沿った南北約 50 km の「伊那谷」と呼ばれる場所で、街と山が近いエリアになります。特別なアクティビティではなく、日常のそばにあるフィールドを楽しむ道具として自転車に乗っています。トレイルライド…許可をもらって走っている地元のトレイル。グラベルライド…車通りの少ない道を選んで、田園風景や天竜川沿いを走っています。

开始骑行的契机。

27 岁时在一家自行车店任职时开始接触攀爬自行车，30 岁时移居长野县后，开始逐渐常骑山地自行车。

经常骑行的地方、骑行目的或风格。

我居住在位于中央阿尔卑斯山和南阿尔卑斯山之间，沿天龙川向南北约 50km 处的“伊那谷”，那里的城市与山林非常的近。我不会把骑行看作是一项特别的运动，而是把它当作享受日常的工具。山地越野…需要取得许可，可以在当地越野骑行。砾石骑行…需要选择人车较少的道路，可以沿着田园风景或天龙川骑行。



Small Journey の装備について

どんな自転車に乗って Small Journey に行きますか？クロモリフレームの自転車が好きでオリジナルのフレームを作りました。

トレイルライド…CLAMP オリジナル MTB「CM」
グラベルライド…CLAMP オリジナルグラベルバイク「CG」

いつものライドと違うのはどんな部分ですか？日常の中の非日常部分で自転車に乗って出かけることがすでに Small Journey にあたっていると思います。

何か特別に持って行く装備やギアなどありますか？ハンモック・コーヒーマルやドリップバッグなど休憩時間を楽しむための道具を持っています。行先によってはコンパクトな焚火台を持っていくこともあります。

何か特別に持って行く装備やギアなどありますか？ハンモック・コーヒーマルやドリップバッグなど休憩時間を楽しむための道具を持っています。行先によってはコンパクトな焚火台を持っていくこともあります。



关于微旅行的装备

您会选择哪类自行车去微旅行呢？

因为我喜欢铝制钢架的自行车，所以自己手工做了一个车架。山地越野…CLAMP 原创的 MTB “CM”
砾石骑行…CLAMP 原创的砾石自行车 “CG”

与日常骑行相比，微旅行会有什么不同之处呢？

骑自行车去体验日常中的“非日常”部分 对我来说就是微旅行了。

是否会带上特别的装备或工具？

吊床、咖啡磨豆机及滤纸等可以在休息时享乐的东西。根据目的地的不同，也会带小型焚火台。



特別なフィールドについて

おすすめの場所はどこですか？
トレイルライド…許可をもらって走っている地元のトレイル。
グラベルライド…坂を登った先にある伊那谷が一覧できる丘

その場所の魅力は何ですか？

トレイルライド…自然の中にある、昔の人が使っていた古道を整備して使っているところ。
グラベルライド…南アルプスと中央アルプスを同時に眺めることができるところ。

そこではどのような楽しみ方をしますか？

トレイルライド…MTB でトレイルを下ることも楽しいですが、のんびり登りながら山の中にいられることも楽しいです。
グラベルライド…道中にあるバン屋さん立ち寄り、ハンモックを張って休憩するのが楽しみです。



关于特别场域

有没有特别推荐的场景？

山地越野…需要取得许可，可以在当地越野骑行。
砾石骑行…登上山坡后可以一览壮丽的伊那谷山丘。

这些场景有什么魅力之处呢？

山地越野…可以体验在大自然中骑行，感受在前人修缮的古道上骑行的乐趣。
砾石骑行…在这里可以同时眺望到南阿尔卑斯山和中央阿尔卑斯山。

在那里有什么样的享受方式？

山地越野…可以体验乘坐 MTB 从山间自上向下骑行的快感，还可以悠然自得地登山并漫步在山林间。
砾石骑行…我喜欢顺路去逛逛路上的面包店，或者挂起吊床休息，非常有趣。

山地越野…可以体验乘坐 MTB 从山间自上向下骑行的快感，还可以悠然自得地登山并漫步在山林间。
砾石骑行…我喜欢顺路去逛逛路上的面包店，或者挂起吊床休息，非常有趣。



初心者と同じような Small Journey を楽しみたい時、気を付ける点やおススメのスタイルがあれば教えてください。

トレイルライド…山の中では自己責任で判断をする場面が多くなるので、初めはスクールやガイドツアーに参加するなどリスクを下げる必要があります。CLAMP ではトレイル整備のお手伝いをしてるエリアもありますのでそういったコミュニティに参加してみるのもおすすめです。

グラベルライド…移動距離がどんどん伸びていくと、バンクやメカトラブルなどの可能性も高まります。メンテナンス方法を覚えながら方が一に備えると安心して旅ができます。

「バイクパッキング」というと宿泊などフル装備で持っていくイメージがあるかもしれませんが、週末に泊まったり、輪行袋を持って効率よく移動すると余力があるのでライドをより楽しめると思います。

初心者と同じような Small Journey を楽しみたい時、気を付ける点やおススメのスタイルがあれば教えてください。

トレイルライド…山の中では自己責任で判断をする場面が多くなるので、初めはスクールやガイドツアーに参加するなどリスクを下げる必要があります。CLAMP ではトレイル整備のお手伝いをしてるエリアもありますのでそういったコミュニティに参加してみるのもおすすめです。

グラベルライド…移動距離がどんどん伸びていくと、バンクやメカトラブルなどの可能性も高まります。メンテナンス方法を覚えながら方が一に備えると安心して旅ができます。

「バイクパッキング」というと宿泊などフル装備で持っていくイメージがあるかもしれませんが、週末に泊まったり、輪行袋を持って効率よく移動すると余力があるのでライドをより楽しめると思います。

初心者と同じような Small Journey を楽しみたい時、気を付ける点やおススメのスタイルがあれば教えてください。

トレイルライド…山の中では自己責任で判断をする場面が多くなるので、初めはスクールやガイドツアーに参加するなどリスクを下げる必要があります。CLAMP ではトレイル整備のお手伝いをしてるエリアもありますのでそういったコミュニティに参加してみるのもおすすめです。

グラベルライド…移動距離がどんどん伸びていくと、バンクやメカトラブルなどの可能性も高まります。メンテナンス方法を覚えながら方が一に備えると安心して旅ができます。

「バイクパッキング」というと宿泊などフル装備で持っていくイメージがあるかもしれませんが、週末に泊まったり、輪行袋を持って効率よく移動すると余力があるのでライドをより楽しめると思います。

初心者と同じような Small Journey を楽しみたい時、気を付ける点やおススメのスタイルがあれば教えてください。

トレイルライド…山の中では自己責任で判断をする場面が多くなるので、初めはスクールやガイドツアーに参加するなどリスクを下げる必要があります。CLAMP ではトレイル整備のお手伝いをしてるエリアもありますのでそういったコミュニティに参加してみるのもおすすめです。

グラベルライド…移動距離がどんどん伸びていくと、バンクやメカトラブルなどの可能性も高まります。メンテナンス方法を覚えながら方が一に備えると安心して旅ができます。

「バイクパッキング」というと宿泊などフル装備で持っていくイメージがあるかもしれませんが、週末に泊まったり、輪行袋を持って効率よく移動すると余力があるのでライドをより楽しめると思います。

初心者と同じような Small Journey を楽しみたい時、気を付ける点やおススメのスタイルがあれば教えてください。

トレイルライド…山の中では自己責任で判断をする場面が多くなるので、初めはスクールやガイドツアーに参加するなどリスクを下げる必要があります。CLAMP ではトレイル整備のお手伝いをしてるエリアもありますのでそういったコミュニティに参加してみるのもおすすめです。

グラベルライド…移動距離がどんどん伸びていくと、バンクやメカトラブルなどの可能性も高まります。メンテナンス方法を覚えながら方が一に備えると安心して旅ができます。

「バイクパッキング」というと宿泊などフル装備で持っていくイメージがあるかもしれませんが、週末に泊まったり、輪行袋を持って効率よく移動すると余力があるのでライドをより楽しめると思います。

初心者と同じような Small Journey を楽しみたい時、気を付ける点やおススメのスタイルがあれば教えてください。

トレイルライド…山の中では自己責任で判断をする場面が多くなるので、初めはスクールやガイドツアーに参加するなどリスクを下げる必要があります。CLAMP ではトレイル整備のお手伝いをしてるエリアもありますのでそういったコミュニティに参加してみるのもおすすめです。

グラベルライド…移動距離がどんどん伸びていくと、バンクやメカトラブルなどの可能性も高まります。メンテナンス方法を覚えながら方が一に備えると安心して旅ができます。

「バイクパッキング」というと宿泊などフル装備で持っていくイメージがあるかもしれませんが、週末に泊まったり、輪行袋を持って効率よく移動すると余力があるのでライドをより楽しめると思います。

初心者と同じような Small Journey を楽しみたい時、気を付ける点やおススメのスタイルがあれば教えてください。

トレイルライド…山の中では自己責任で判断をする場面が多くなるので、初めはスクールやガイドツアーに参加するなどリスクを下げる必要があります。CLAMP ではトレイル整備のお手伝いをしてるエリアもありますのでそういったコミュニティに参加してみるのもおすすめです。

グラベルライド…移動距離がどんどん伸びていくと、バンクやメカトラブルなどの可能性も高まります。メンテナンス方法を覚えながら方が一に備えると安心して旅ができます。

「バイクパッキング」というと宿泊などフル装備で持っていくイメージがあるかもしれませんが、週末に泊まったり、輪行袋を持って効率よく移動すると余力があるのでライドをより楽しめると思います。

初心者と同じような Small Journey を楽しみたい時、気を付ける点やおススメのスタイルがあれば教えてください。

トレイルライド…山の中では自己責任で判断をする場面が多くなるので、初めはスクールやガイドツアーに参加するなどリスクを下げる必要があります。CLAMP ではトレイル整備のお手伝いをしてるエリアもありますのでそういったコミュニティに参加してみるのもおすすめです。

グラベルライド…移動距離がどんどん伸びていくと、バンクやメカトラブルなどの可能性も高まります。メンテナンス方法を覚えながら方が一に備えると安心して旅ができます。

「バイクパッキング」というと宿泊などフル装備で持っていくイメージがあるかもしれませんが、週末に泊まったり、輪行袋を持って効率よく移動すると余力があるのでライドをより楽しめると思います。

初心者と同じような Small Journey を楽しみたい時、気を付ける点やおススメのスタイルがあれば教えてください。

トレイルライド…山の中では自己責任で判断をする場面が多くなるので、初めはスクールやガイドツアーに参加するなどリスクを下げる必要があります。CLAMP ではトレイル整備のお手伝いをしてるエリアもありますのでそういったコミュニティに参加してみるのもおすすめです。

グラベルライド…移動距離がどんどん伸びていくと、バンクやメカトラブルなどの可能性も高まります。メンテナンス方法を覚えながら方が一に備えると安心して旅ができます。

「バイクパッキング」というと宿泊などフル装備で持っていくイメージがあるかもしれませんが、週末に泊まったり、輪行袋を持って効率よく移動すると余力があるのでライドをより楽しめると思います。

初心者と同じような Small Journey を楽しみたい時、気を付ける点やおススメのスタイルがあれば教えてください。

トレイルライド…山の中では自己責任で判断をする場面が多くなるので、初めはスクールやガイドツアーに参加するなどリスクを下げる必要があります。CLAMP ではトレイル整備のお手伝いをしてるエリアもありますのでそういったコミュニティに参加してみるのもおすすめです。

グラベルライド…移動距離がどんどん伸びていくと、バンクやメカトラブルなどの可能性も高まります。メンテナンス方法を覚えながら方が一に備えると安心して旅ができます。

「バイクパッキング」というと宿泊などフル装備で持っていくイメージがあるかもしれませんが、週末に泊まったり、輪行袋を持って効率よく移動すると余力があるのでライドをより楽しめると思います。

自転車学校

Vol.1

通常店内陈列的自行车均为原厂基础配置，满足骑行者安心舒适地使用。然而，随着骑行者不断累积骑行里程、骑行经验增长、骑行能力提升，也许会逐渐发现原厂基础配置已经无法满足多样化的需求。

这时，骑行者通过改装自己的自行车可以让它更好的满足自身需求，让自行车变成一个更加得心应手的伙伴，最终达到人车一体的骑行体验。今天我们就来聊聊三位不同背景的自行车爱好者的实际改装案例。



基础车型介绍

本次改装使用的基础车型是CICLORE Around。这款 mini velo 车身具有高扩展性及其他设计亮点：经典的几何设计搭配分段式后上叉；丰富的螺丝孔位；可安装宽胎；可靠的碟刹制动系统。这对于 mini velo 来说是很少见的。

这台车的改装很好地表达了骑行者追求高品质的价值体现，如皮革件和高级金属质感配件。那些看似随意选用的老配件，其实是在自己的品质标准要求之上做的用心之选，车身整体具有一致的美感。



Favorite Point

喜爱的点
经典的皮革配饰，与传统的绿色相配，使整体都具有了优雅的氛围感。

美琳的自我介绍
40岁，女，创意设计师。
我最喜欢的时尚是经典（略带保守）。我喜欢不受潮流影响的时尚。相对紧身风格，我更喜欢能让我感到放松的廓形和面料。

Time

利用时间
作为日常通勤或开会的代步工具，或周末会在市内骑行用。

Place

路段
通常从家到办公室，市中心的路段大约10公里左右。当我外出时，会在东京20公里左右看一些自己感兴趣的地方。

Occasion

契机
骑行移动的过程，是激发新的想法或整理思路的一个很好的方式。随着空间位置的转换，也成了思想转变的一段宝贵时间。



<改装重点>

- 考虑到使用者基本骑行是以大约20公里/小时以上的速度中低速行驶，所以更换了一个不同形状的车把，这样可以保证骑行姿势轻松又略带运动感。
- 主要在东京市区内休闲骑行，不需要使用到太夸张的齿比，所以使用了更小的飞轮和其匹配的后拨。
- 通过使用大量的皮革配饰来提升质感彰显时髦，提高与传统时尚的搭配感。
- 采用镀铜部件（Copper plating）作为点缀，拉升古典气质与高品质形象。
- 气质上以略带怀旧感为主，整体氛围参考了20世纪70年代的日本randonneur（旅行自行车）风格。

东京版 BICYCLE CUSTOM SCHOOL 第一回



这是针对颜色喜好来进行改装的一个优质案例。颜色搭配通常是达到自行车风格化最有效的方式，是可以直观表达自己喜好的部分。作为改装的第一步，参考这台车，选择一些配色改装件会是一个不错的尝试。

Time

利用时间
我的这台Around主要是工作日通勤和周末休闲骑游。天气好的时候，约朋友尝试去更远的地方骑车赏花、打卡咖啡厅。

Place

路段
工作日上下班时会骑车，周末一般不会骑去太远的地方。周末我会去小区附近的蛋糕店买一份蛋糕和一杯咖啡，通常会找一个公园，然后骑车到对边的草坪上一边喝咖啡一边寻找灵感。

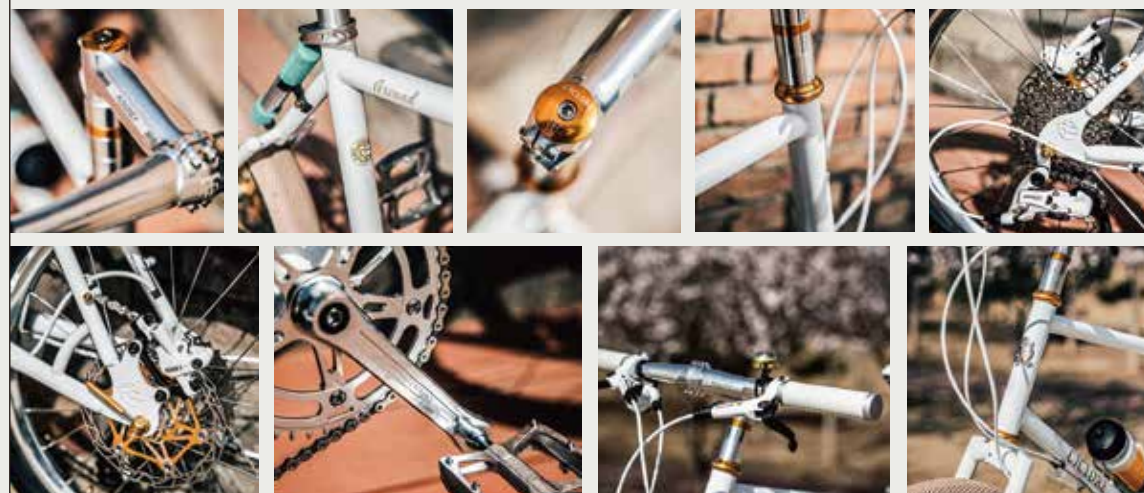
Occasion

契机
在买Around之前我其实不是一个爱运动的人，骑车通勤后发现骑车可以缓解工作压力。而且骑行比较容易入门，适合我这样的运动小白。最近夏天快到了，我也选择用骑车搭配吃减脂餐的方式来塑造体型，也取得了不错的效果。

Favorite Point

喜爱的点
我比较喜欢新换的这款皮质坐垫，刚开始我还担心皮质坐垫会太硬、骑着不舒服，但随着使用时间的增加，我发现完全不存在这个问题。车身上的一些金色小零件与白色车身的搭配也是我非常心爱的地方。

小B是一名23岁刚毕业的年轻女性，目前在北京市的设计工作室工作。



改造/风格

- 小B不是传统意义上的自行车玩家，她不追求速度和极致的性能，所以大部分改装都以外观美观为主，一些五六色的小零件吸引了她的注意。
- 金色头箍、坐管夹、踏板与车架上的金色贴纸相配，为了配合白色车架，小B将黑色刹把也改为了白色。
- 小B想让整车看起来更加简洁、适合春季骑行，所以选择了一系列白色单品：例如CICLORE系列的白色皮把带和坐垫、奶油色VANS x CULT外胎都让整车看起来精致可爱，皮革配件的使用也让自行车风格更加时尚。
- 为了增加实用性，小B安装了CICLORE系列银色货架和车筐，颜色上也和银色牙盘做了呼应。



Favorite Point

喜爱的点
我购买Around T1是因为它轻便、小巧，改装为弯把后，速度性能明显提升。我的骑行姿态更“激进”、“更”气动”。我还比较喜欢货架的改装。通勤时可以装书包，周末骑行时可以装补给，配上车包可以满足1~2天的长途骑行。

小A是一名30岁的自行车狂热爱好者，热衷于收集小众古董公路车，目前在北京从事金融行业。

Time

利用时间
这台Around T1是我的工作日通勤车，体积相对公路车更小，下班后约上朋友吃饭也方便存放。

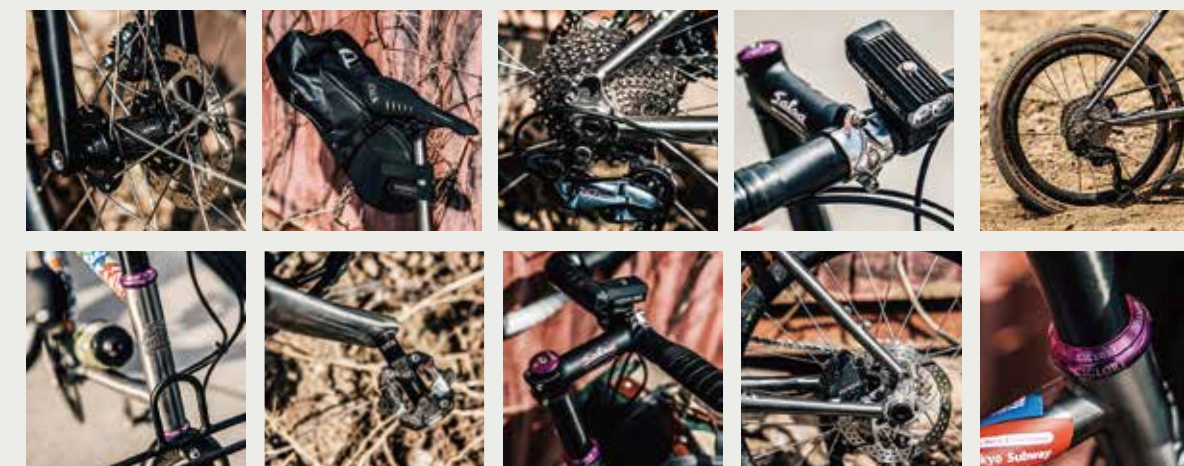
Place

路段
我主要用它来上下班通勤，所以路线比较固定，基本都是“家-公司-家”。偶尔朋友约着下班一起吃饭，我也会顺路骑它去附近的餐厅。

Occasion

契机
大家都知道金融行业加班非常严重，工作前几年我因为运动量下降，久坐不起外加熬夜，啤酒肚找上门。我恢复日常骑行后身材逐渐恢复，工作状态也变的更好。现在我经常推荐身边的同事多运动、多骑车。

这台车改装的目的性很强，当然改装者是在充分了解自己的配置需求的基础上，进一步对外观上提出了要求。随着骑行经验的不断积累骑手会逐渐理解和认识到符合自己需求的规格从而进行升级，但这台车可以说是高级骑手如何展示改装可能性的一个绝好案例。



改造/风格

- 小A从小就对自行车很感兴趣，不仅喜欢骑还喜欢自己改装，自行车对幼时的他就像一个大型玩具，多年的积累让他拥有了丰富的自行车改装经验。为了缩短通勤时间，小A对这辆Around T1进行了改造，本次的主要目的是提升速度！
- 小A保留了原装碳纤维轮组和前叉，更换了适合城市路段骑行的低滚阻外胎。将城市直把改为公路车把是本次改装的重点，弯把提供了更加激进的骑行姿势，有助于骑行速度大幅提升。
- 使用了性能优越的公路自行车零件，如Shimano GRX和Ultegra。
- 作为一名长途骑行爱好者，货架和驮包是必不可少的，这大大增加了实用性。
- 小A喜欢时尚、内心年轻，除了提升性能，他还想让车外表看起来更“街头”。钛合金车架与彩色的小零件组合，多年来一直是钛合金自行车爱好者偏爱的小众风格。他也在自行车的座管上贴了一些卡通贴纸，增加了一些彩色的零件，如紫色的头箍、坐管夹和踏板。



How to build the perfect customization

RE new CLASSIC

保持了百年来、几代骑行者所理解的经典自行车美学。

Sport



金属车架的延展

CLASSIC 体现出了 CICLORE 品牌对上世纪的经典公路自行车和未来的运动公路自行车的理解。CLASSIC 的经典外形让看到它的车友仿佛回到了上个世纪。一眼看过去，CLASSIC 的外观很接近产自上世纪的经典复古公路自行车，但如果你仔细看，你会发现它不仅如此。CLASSIC 不仅仅是在复制上世纪的经典，更是利用当下的自行车制造工艺，将经典复古与未来科技进行了完美融合。

CLASSIC は、かつてのロードバイクと未来のロードバイクに対する CICLORE ブランドの一つの解答となります。CLASSIC の持つクラシカルなフォルムは、それを見たライダーに時代を遡ったような感覚を覚えさせるでしょう。一見すると、CLASSIC のデザインは前時代のオーセンティックなロードバイクに非常に似ています。しかし、よく観察するとそれだけではないことにお気づきになると思います。CLASSIC はかつての「クラシック」を複製するだけでなく、オーセンティックでレトロな味わいと現代テクノロジーを融合させた最適解バイクを示しています。

金属フレームの到達点。

“普及”与“美”的平衡

CLASSIC 的整体外观是简约素雅的，其 11/8" 头管和 BSA 螺纹五通都体现出了传统经典的外观风格和长期使用稳定性。车架的主三角和后上叉都使用了圆形管材，在视觉和功能上都匹配，保持了百年来、几代骑行者所理解的经典自行车美学。

CLASSIC は全体的にシンプルでエレガントな外観を持っています。その 11/8 インチのヘッドチューブと BSA ネジ切りボトムブラケットにより、伝統的な外観スタイルと長期使用でも安定した性能維持を約束します。フレームは、メインの三角形とシートステーにオーソドックスな細身チューブを使用したホリゾンタルフレームを採用しました。それにより視覚的にも機能的にも調和し、何世代にもわたり支持されてきた古典的な自転車の美学を維持しています。

普遍的で美しいバランス。

City



CLASSIC 与当下最新的自行车零部件完美匹配：12 速电子变速套件、液压碟刹制动系统等现代规格零部件可完美适配。液压碟刹制动系统为骑手提供完美平衡的制动力，同时电子变速系统可以实现更高效、最轻松的换挡，这些都可以确保 CLASSIC 的骑手仍然可以有保持竞争的欲望。

CLASSIC は、最新規格の自転車パーツに完全に对应するよう設計されており、12 速電動シフトグループや油圧ディスクブレーキなどの最新仕様のコンポーネントを完全にアセンブルすることができます。油圧ディスクブレーキはライダーに完璧にバランスのとれた制動力を提供します。また電動シフトシステムにより、より効率的で快適なギアチェンジが可能となります。これらすべてにより、CLASSIC をチョイスしたライダーはスポーツライディングに対するモチベーションを持ち続けることができます。

最新規格にも対応する最適化された設計。

最新規格也适用的最优设计

世代を超えて愛用されるチタンバイク。

CLASSIC 的管材是经过专业定制拉伸和强化处理的钛合金金属，使用钛合金来打造 CLASSIC 不单单是因为钛合金具有素雅的灰色外观，该材料因其抗腐蚀和抗疲劳的金属寿命而闻名。钛合金密度介于纯钛金属与铝合金之间比大多数钛合金更强。钛合金的高抗疲劳性意味着钛合金自行车在不发生意外的情况下可以永远使用下去。

CLASSIC のチューブは、専門的にカスタムチュービングされ、強化が施されたチタン合金です。CLASSIC にチタンを採用した理由は、チタン特有のエレガントなテクスチャーだけでなく、その耐食性と耐疲労性により、長寿命な金属としてフレームに最適な素材だからです。チタンは、スチールとアルミニウムの中間の密度を持ち、スチール合金よりも軽く、アルミニウムやその他の金属素材よりも高い強度を誇ります。自転車が事故などの特別なアクシデントで破損しない限り半永久的に使い続けることができる素材と言えるでしょう。

可世代相传的钛合金自行车

TUBES : Titanium grade 9 (3Al / 2.5V) with different thicknesses, drawn and strengthened.
 FRONT TRIANGLE : Round tubes, top tube Ø 30.9mm, seat tube, Ø 32mm, downtube Ø 31.6mm.
 REAR TRIANGLE : Seat stays Ø 14mm. Oval chain stays taper 27 x 17mm.
 HEAD TUBE : CNC machined, bearings 11/8" , external Ø 38mm
 BOTTOM BRACKET SHELL : CNC machined, 68mm BSA threading
 DROPOUTS : CNC machined, titanium grade 5 (6Al / 4V) , replaceable hanger.
 SEATPOST CLAMP : CICLORE SPC01 Ø 31.8mm seat clamp
 FORK : CICLORE Curve carbon fork available steel fork, rake 48mm.
 OPTIONS : The frame is available for mechanical groupset, Di2/EPS groupset or wireless groupset.

整车配置	城市 CITY	运动 SPORT
车架	CLASSIC	CLASSIC
前叉	CICLORE NEO 铝制钢碟刹前叉	CICLORE NEO 铝制钢碟刹前叉
车把	银色铝合金平把	碳纤维弯把
把立	银色铝合金把立	铝合金把立
坐管	银色铝合金坐管	碳纤维坐管
变速套件	Shimano Deore 1x11	Shimano 105 2x11
刹车系统	Tektro M285	Shimano 105 R7020
轮组	CICLORE 20AL DISC 银色铝合金轮组	CICLORE 30 DISC 碳纤维轮组
售价	15800	23800

Specification	CITY	SPORT
FRAME	CICLORE CLASSIC	CICLORE CLASSIC
FORK	CICLORE NEO Cr-Mo fork	CICLORE NEO Cr-Mo fork
HANDLEBAR	Silver polished aluminium riser handlebar	Carbon Drop handlebar
STEM	Silver polished aluminium stem	Aluminium stem
SEATPOST	Silver polished aluminium seatpost	Black carbon seatpost
GROUPSET	Shimano Deore 1x11	Shimano 105 2x11
BRAKE SYSTEM	Tektro M285	Shimano 105 R7020
WHEELSET	CICLORE 20AL DISC silver wheelsset	CICLORE 30 DISC carbon wheelsset
PRICE	15800	23800



NEW SHOP



RE 而意三里屯太古里店开业，以“long life”理念推广自行车生活时尚

3月12日RE 而意三里屯太古里店正式开业。RE 而意三里屯太古里店门店面积 200 余平米，位于三里屯路太古里南区 19 号院 5 号楼，是三里屯核心位置。这是继 2020 年的 POP UP 快闪店和 2022 年的 RE STATION 骑行驿站后，RE 而意第三次在三里屯开设实体店，同时也是RE 而意在北京市的第 4 家实体店。2020 年RE 而意首次在三里屯北区开设 POP UP 快闪店，耳目一新的自行车生活风格让人看到了另一种运动时尚，很多老朋友也由此与 RE 而意结缘。2022 年，RE 而意在三里屯南区开设 RE STATION 骑行驿站，极具创新性地将咖啡、零售与骑行驿站相结合，为骑行爱好者提供休闲空间。2023 年三里屯拆除酒吧街建设慢行交通系统，街区风貌将焕然一新，但其作为时尚潮流中心的地位不变。未来RE 而意三里屯太古里店将成为新三里屯的重要一环，不仅满足骑行通行和休闲交流需求，让更多人感受自行车健康、时尚的生活方式。



RE MAP 小程序全新改版

RE MAP 骑行生活指南的线上版本，提供丰富的自行车生活资讯，帮助骑行者发现身边或目的地附近的好去处、友好店和路线，报名参加骑行活动。RE MAP 小程序还有丰富的互动功能，可以打卡记录和分享骑行生活，生成自己的骑行地图。还可以关注好友骑行动态、线上购买骑行好物，以及查看自己的积分和订单情况。微信搜索“RE MAP”或扫码即可轻松使用。



NEW OPEN



RE 而意张园店开业，构造更丰富的自行车生活

1868 年，进入中国的第一台自行车就是在张园试骑，1897 年中国最早的自行车赛事也是在张园举办。中国自行车的百年历史在张园铺陈展开、更新延续。3 月 10 日，RE 而意上海张园店正式开业，这是 RE 而意在上海市的第 4 家实体店。RE 而意张园店位于张园西区南侧临街 9 号楼，将现代自行车生活与上海石库门建筑风貌和谐相融。门店面积 300 余平米，定位为“RE BASE”型实体店，将专业自行车店与零售和餐饮于一体的骑行生活空间。门店内部分为自行车维修区、餐饮区、商品零售区和休闲区。可以提供自行车停放、维修保养、餐饮休闲和商品零售多种服务。未来RE 而意张园店将成为张园商业区周慢行交通网络的关键一环，为大众低碳环保出行提供便利，也让更多人感受自行车文化的魅力。RE 而意希望市民可以骑着自行车来逛张园，感受石库门老上海的弄堂里巷和盛世焕新的生活空间。将自行车停放在 RE 而意，享用健康的餐食和专业的自行车服务，选购来自世界各地的骑行周边商品。



Join us in creating a bicycle-friendly place.



自行车友好店介绍

2022 年 RE 而意发起自行车友好店联盟计划，寻找愿意共同推进“骑行改变城市”的店铺、空间，为骑行者提供更为舒适的驿站，也为街区和商业带来更多活力。至 2023 年 3 月 RE 而意已在北京和上海认证 41 家自行车友好店。自行车友好店店铺分别分为：一星、二星、三星；

- 一星：该店铺为车友提供基础服务（停车架、打气筒等）
- 二星：该店铺为车友提供基础服务（停车架、打气筒、医疗包等）和可选项服务（提供维修工具，协助补胎）；
- 三星：该店铺为车友提供基础服务（停车架、打气筒、医疗包、维修工具等）和可选项服务（自行车维修技术支持，周边骑行环境，骑行路线指南，适合车友聚会并能提供特殊服务，自行车用户紧急救援支持）。RE 而意将对自行车友好店的基础服务、配套设施、服务评价、车辆安全等服务的一致性和规范性，做出季度审核、年度审核，审核结果将发布于 RE 而意官方公众号、RE MAP 小程序相关自有媒体平台。ec@re-group.com.cn

Beijing

嘉里中心店
北京市朝阳区光华路1号
嘉里中心商场一层118号
08:00-22:00 010-6585-77171

朝阳大悦城店
北京市朝阳区朝阳北路101号
朝阳大悦城1F-31号
10:00-22:00 010-8579-9577

三里屯太古里店
北京朝阳区三里屯路太古里南区
19号院5号楼1层S5-15单元
10:00-22:00 010-84608788

金融街购物中心店
北京市西城区金融街
购物中心一期一层L113-116
10:00-21:00 010-6617-1704

RE STATION 三里屯骑行驿站
三里屯太古里南区
一层S08东侧S5-150-1
10:00-22:00

Shanghai

北外滩来福士店
上海市虹口区东大名路999号
上海北外滩来福士广场一层01-12号
10:00-22:00 021-6525-2508

RE STATION 五原路店
上海市徐汇区五原路108号
103室RESTATION
11:00-20:00 021-6415-8892

前滩太古里店
上海市浦东新区东育路500弄1-9号
前滩太古里S-L1-148号
10:00-22:00 021-5883-5008

张园店
上海市静安区茂名北路200号
W9-1B/1C 张园
10:00-22:00 021-52282258